

HORIZON 2026...

Association Maison Saint Charles - Missillac

Convivialité - Humanité - Fidélité
à la vocation sociale des fondateurs

Projet
d'établissement
2021-2026



Le mot du Président

Depuis plus d'un siècle, l'association la Maison Saint Charles s'efforce de maintenir les orientations définies par ses fondateurs. Pendant cette longue période, les conseils d'administration successifs ont réalisé des adaptations nécessaires pour répondre aux besoins définis comme prioritaires en fonction d'un environnement en évolution permanente.

Un parcours de cette importance ne s'improvise pas. Il nécessite une vision à moyen terme pour formaliser nos objectifs. Sans oublier le court terme sans lequel nous ne pourrions avancer.

Le projet "**Horizon 2026**" que nous voulons mettre en œuvre pour les cinq années à venir est porté par nos valeurs. Nous le réaffirmons très clairement : **le résident est le centre de nos préoccupations.**

À partir de cette réflexion qui relève de la responsabilité et de la mission du conseil d'administration, nous avons défini nos axes stratégiques pour les années à venir.

Tout ce travail serait sans avenir s'il n'est pas connu et approuvé par l'ensemble des acteurs de notre Maison. Il nécessite l'adhésion de tous pour une mise en œuvre concertée des actions à mettre en place.

Pierre PLURIEN - Président



SOMMAIRE



NOTRE ETABLISSEMENT

- L'Histoire de la Maison Saint Charles
- L'établissement dans son territoire
- L'évolution de 1902 à aujourd'hui
- Les valeurs partagées

NOS ORIENTATIONS

- Faire de Saint-Charles, un lieu de vie, ouvert, accueillant et convivial
- Favoriser un environnement de travail bienveillant, sécurisant et professionnel
- Conforter Saint-Charles comme acteur incontournable du territoire en complétant l'offre de services



Notre établissement

La Maison Saint Charles...

Depuis plus d'un siècle, la Maison Saint Charles fait partie du paysage de Missillac, et compte dans sa vie sociale de façon importante.

Dès 1902, le Marquis Pierre de MONTAIGU et Madame Caroline de WENDEL firent édifier un hôpital voué à l'accueil des malades, des vieillards et des personnes en situation de handicap et en 1920, créèrent un atelier d'apprentissage de couture et de broderie à l'intention des jeunes filles du pays.

Durant de nombreuses années l'établissement fonctionnera en grande partie grâce à la générosité de la famille de MONTAIGU, propriétaires du domaine de la BRETESCHE.

Jusqu'au 30 octobre 1946 date de constitution de l'association maison Saint Charles, fondée par le comte Hubert de MONTAIGU. Plusieurs présidents et une présidente se succédèrent à la suite de celui-ci, Madame la comtesse de MONTAIGU née Edwige de HENIN-LIETARD, Monsieur Raymond Rabillard, Monsieur Yves Drouault, Monsieur Joseph Allain, Monsieur Charles Roger et aujourd'hui Monsieur Pierre Plurien.

Aujourd'hui la Maison Saint Charles est un EHPAD (Établissement d'Hébergement pour Personnes Âgées Dépendantes) signataire d'un Contrat Pluriannuel d'Objectifs et de Moyens avec l'Agence Régionale de Santé des Pays de la Loire, le Conseil Départemental de Loire Atlantique et l'association de la maison St Charles, depuis juin 2003, destinée à la répartition des financements nécessaires à la prise en charge des pathologies et de la dépendance croissante des personnes âgées en recherche d'une structure adaptée à leurs nouveaux besoins.



Présentation de l'établissement...

Maisonnée Hironnelles

(Unité Pour Personnes
Agées Désorientées)

14 résidents

Maisonnée Ouvroir

36 résidents

Maisonnée Saint Charles

26 résidents

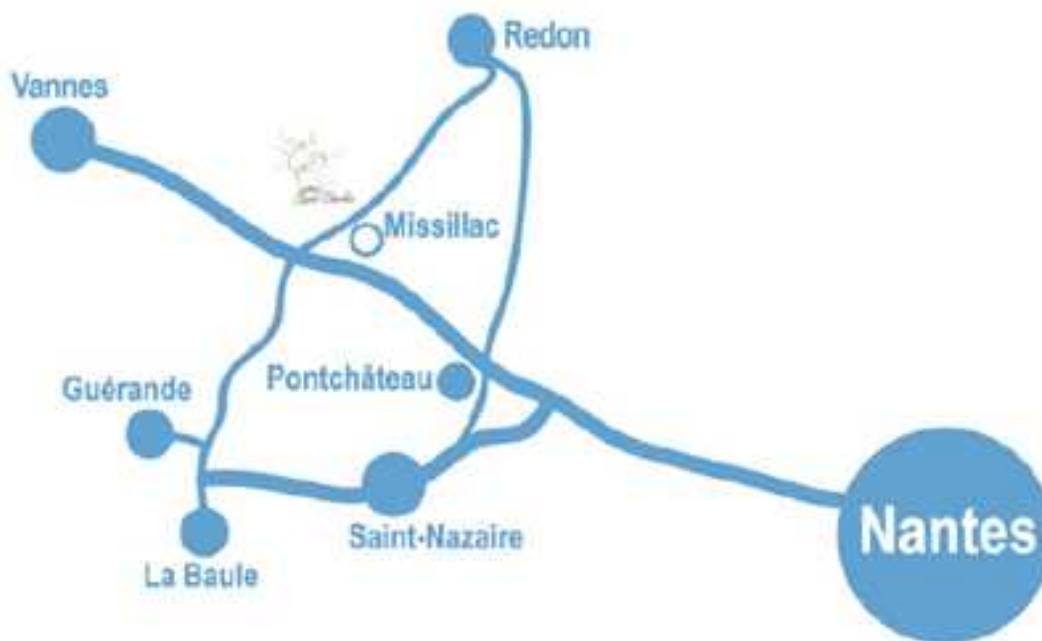
Maisonnée Caroline 1

26 résidents

Maisonnée Caroline 2

26 résidents

L'établissement accueille
128 résidents au sein de
5 maisonnées



Missillac se trouve à :

- 9 km de Pontchâteau
- 23.3 km de Redon
- 37 km de Saint Nazaire
- 62 km de Nantes

L'évolution de 1902 à aujourd'hui...

1



1902

Construction et mise en service de la Maison Saint Charles

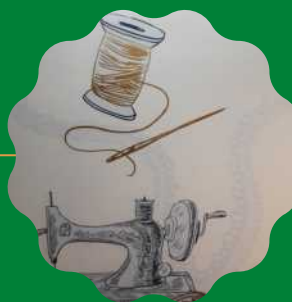
1946

Création de l'association Maison Saint Charles



2

3



1970

Arrêt de l'activité de l'Ouvroir

1996

Rénovation des bâtiments Ouvroir, Caroline et Saint Charles



4

5



2014

Ouverture de l'UPAD, PASA, nouvelle lingerie et vestiaires

2020

Création de la place du Village et extension de la cuisine



6



HUMANITÉ

CONVIVIALITÉ



FIDÉLITÉ À LA
VOCATION SOCIALE
DES FONDATEURS





Nos orientations

Nos projets...

3 orientations retenues par l'association pour les 5 prochaines années

ORIENTATION 1

Faire de Saint-Charles, un lieu de vie, ouvert, accueillant et convivial



ORIENTATION 2

Favoriser un environnement de travail bienveillant, sécurisant et professionnel



ORIENTATION 3

Conforter Saint-Charles comme acteur incontournable du territoire en complétant l'offre de services





**Faire de Saint-Charles,
un lieu de vie,
ouvert, accueillant et
convivial**

Nos objectifs

- 1** Développer une offre de logements plus en adéquation avec les demandes actuelles et futures des résidents
- 2** Réaménager les espaces de vie de Caroline 1 et Caroline 2
- 3** Développer et partager une culture plus hôtelière par des prestations plus qualitatives et conformes aux nouvelles réglementations
- 4** Maintenir une vie sociale active grâce à la présence des bénévoles et services civiques
- 5** Développer les temps d'Activités Physiques Adaptées pour les résidents de l'EHPAD, du village seniors et les Missillacais
- 6** Poursuivre l'ouverture de la maison vers l'extérieur

OBJECTIF 1 : DÉVELOPPER UNE OFFRE DE LOGEMENTS PLUS EN ADÉQUATION AVEC LES DEMANDES ACTUELLES ET FUTURES DES RÉSIDENTS

Etat des lieux de départ

- A ce jour, l'établissement dispose de 130 chambres avec un nombre important de chambres de moins de 18m²
- 23 chambres de moins de 18m² (18%) et 4 chambres meilleurs confort (3%)
- Un nombre important de pièces inutilisées (anciens vestiaires, anciennes chambres, salles de bain)



Réalisation

- Réaménagement Caroline 1 en 2022, Caroline 2 en 2023 et Saint-Charles en 2024
- Le résultat attendu est 128 chambres en fonctionnement avec 13 chambres de moins de 18m² (10%) et 18 chambres meilleur confort (14%)



Financement

- Emprunt accordé par Département et autofinancement.
- Montant des travaux : 284 000 euros



OBJECTIF 2 : RÉAMÉNAGER LES ESPACES DE VIE DES MAISONNÉES CAROLINE 1 ET 2 ET DE SAINT-CHARLES

Etat des lieux de départ

- Très longs couloirs de circulation ce qui donne une ambiance « sanitaire » plus que lieu de vie
- Le restaurant Caroline 1 n'est plus utilisé comme tel (nouveau fonctionnement restaurant central)
- Bureau IDE, office, salle de pause qui ne sont pas à proximité des espaces de vie
- Circulations Saint-Charles à travailler (sols, décoration)



Réalisation

- Réaménagement Caroline 1 en 2022
- Réaménagement Caroline 2 en 2023
- Rénover le circulations de Saint-Charles en 2024

Financement

- Emprunt accordé par Département et autofinancement.
- Montant des travaux : 462 000 euros



OBJECTIF 3 : DÉVELOPPER ET PARTAGER UNE CULTURE PLUS HÔTELIÈRE PAR DES PRESTATIONS PLUS QUALITATIVES ET CONFORMEMENT AUX NOUVELLES RÉGLEMENTATIONS

Etat des lieux de départ

- Restaurant assez neutre qui manque de chaleur et de convivialité
- Gestion des déchets alimentaires qui n'est pas organisée
- Service au restaurant qui n'est pas assez hôtelier
- Repas pas toujours adaptés, manque de présentation, peu de local et bio



Réalisation

- Redécorer le restaurant
- Proposer un service plus hôtelier au restaurant, maison des familles, salons des maisonnées
- Installer une plateforme centralisée de déchets
- Réaménager le patio central
- Proposer une restauration plus adaptée (cuisine évolutive), mieux présentée, qui intègre la nouvelle réglementation de la loi Egalim (plus de bio, local)



Financement

- Autofinancement



OBJECTIF 4 : MAINTENIR UNE VIE SOCIALE ACTIVE GRÂCE À LA PRÉSENCE DES BÉNÉVOLES ET SERVICES CIVIQUES

Etat des lieux de départ

- Présence d'une douzaine de bénévoles qui sont membres de l'association
- 2 volontaires services civiques présents tout au long de l'année grâce à une convention avec Unis-Cité
- Coordination de la vie sociale (1 ETP)



Réalisation

- Poursuivre le recrutement des bénévoles (appui Mairie, journées des associations, communication réseaux sociaux...)
- Prolonger le partenariat avec Unis-Cité pour l'accueil de volontaires services civiques



Financement

- Autofinancement du reste à charge pour les contrats des services civiques (2500 euros)

Unis-Cité

OBJECTIF 5 : DÉVELOPPER LES TEMPS D'ACTIVITÉS PHYSIQUES ADAPTÉES POUR LES RÉSIDENTS DE L'EHPAD, DU VILLAGE SÉNIORS ET LES MISSILLACAIS.

Etat des lieux de départ

- Réponse avec 4 autres EHPAD du territoire à l'appel à projet annuel depuis 2016 pour les résidents
- Depuis octobre 2021, les résidents du village seniors ont intégré un groupe au sein de l'EHPAD (participation régulière de 6 résidents)



Réalisation

- Poursuivre la réponse à l'appel à projet mutualisé aux EHPAD
- Développer le partenariat avec le CLIC et la Mairie de Missillac pour accueillir un groupe APA pour les Missillacais.



Financement

- Appel à projet mutualisé APA
- Appel à projet : CLIC et la mairie de Missillac

OBJECTIF 6 : POURSUIVRE L'OUVERTURE DE LA MAISON VERS L'EXTÉRIEUR

Etat des lieux de départ

- Ouverture de la Maison depuis quelques années avec des partenaires présents sur le territoire
- Partenariats avec les écoles, centre de loisirs, bibliothèque, associations festives
- Ouverture du parc sur l'extérieur : fête de la musique au mois de juin, 2 marchés de producteurs l'été "jeudiz"
- Parc : point central de la commune pour les manifestations

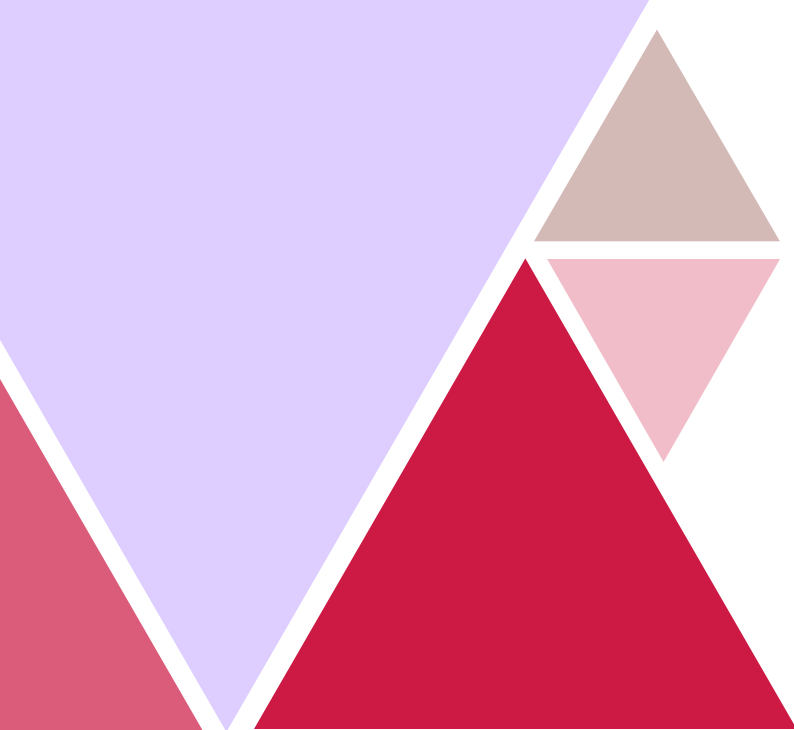


Réalisation

- Maintenir les partenariats existants
- Continuer à animer le parc tout au long de l'année
- Mener une réflexion avec la Mairie autour de l'aménagement du parc : voie douce entre la mairie/pharmacie/village séniors/les écoles/ salle de spectacle "La Garenne"
- Installer du mobilier intergénérationnel
- Fêter les 120 ans de Saint Charles en 2022

Financement

- Appel à projets
- Subventions Mairie
- Autofinancement : budget vie sociale



**Favoriser un
environnement de
travail bienveillant,
sécurisant et
professionnel**

Nos objectifs

- 1 Poursuivre la démarche qualité de vie au travail (QVT)
- 2 Renforcer le management de proximité
- 3 Renforcer la présence soignante
- 4 Anticiper et préparer le renouvellement à venir du personnel et des compétences (GPEC)
- 5 Continuer à s'inscrire dans la démarche de formation « Humanitude »
- 6 Déployer les analyses de pratiques
- 7 Poursuivre l'installation de rails de transfert
- 8 Disposer pour chaque résident d'un projet d'accompagnement personnalisé

OBJECTIF 1 : POURSUIVRE LA DÉMARCHE QUALITÉ DE VIE AU TRAVAIL

Etat des lieux de départ

- Démarche Qualité de Vie au Travail initiée en 2019 avec l'appui du cabinet Bizolon
- Démarche globale qui avait impliquée l'ensemble des salariés avec comité de pilotage en Comité Social et Economique
- Plan d'actions qui vise à mieux structurer le management, organisation et relations au sein de la maison



Réalisation

- Mettre en place toutes les actions du plan d'actions
- Poursuivre la démarche avec l'appui du Comité Social et Economique

Financement

- Autofinancement
- Enveloppe Contrats Locaux d'Amélioration des Conditions de Travail



OBJECTIF 2 : RENFORCER LE MANAGEMENT DE PROXIMITÉ

Etat des lieux de départ

- Démarche Qualité Vie Travail initiée en 2019 avec l'appui du cabinet Bizolon
- Nouvel organigramme depuis septembre 2020 avec mise en place d'une équipe de direction resserrée
- Formation management de l'équipe de direction et référents d'équipe (4 IDE, gouvernante, chef-cuisine, chef-lingère)



Réalisation

- Nouvelle structuration du management des équipes de soins en 2021 l'arrivée d'une responsable des soins à 80% et la création d'un mi-temps IDE référent de l'UPAD .Cette organisation va permettre de libérer du temps de management de proximité pour les 4 IDE et chaque IDE sera référent d'une maisonnée
- Poursuivre les formations management et formation du personnel « relations d'équipe »

Financement

- Poste mi-temps IDE en 2021 avec l'augmentation du PATHOS
- Plan de formation sur les 5 années pour les formations « management » et « relations d'équipe »

OBJECTIF 3 : RENFORCER LA PRÉSENCE SOIGNANTE

Etat des lieux de départ

- Ratio soignant plus en tension depuis l'ouverture de l'UPAD et PASA à effectif constant en 2013
- Nécessité d'augmenter la présence soignante le week-end



Réalisation

- Recruter 2 postes supplémentaires à temps plein dans les soins AS/Agent de soins afin de renforcer l'organisation actuelle
- A définir selon le prochain planning (2023)



Financement

- 2 postes dans les soins avec augmentation du PATHOS



OBJECTIF 4 : ANTICIPER ET PRÉPARER LE RENOUVELLEMENT À VENIR DU PERSONNEL ET DES COMPÉTENCES (GPEC)

Etat des lieux de départ

- Moyenne d'âge des salariés : 49.68 ans
- Pyramide des âges : 25 salariés qui ont plus de 55 ans (soit 31% des effectifs). Au moins 15 départs en retraite attendus sur les 5 prochaines années notamment dans les soins
- Difficulté pour trouver du personnel formé



Réalisation

- Anticiper, recruter et fidéliser le personnel
- Formation de salariés AS en alternance à Saint-Gildas
- Réalisation d'Evaluation en Milieu de Travail avec Pôle emploi
- Développer un accueil des stagiaires de qualité

Financement

- Poursuivre les demandes de financement FIR réalisées sur 2019 et 2020 pour la formation AS en alternance
- Plan de formation sur les 5 prochaines années

OBJECTIF 5 : CONTINUER À S'INSCRIRE DANS LA DÉMARCHE DE FORMATION « HUMANITUDE »

Etat des lieux de départ

- Démarche de formation de l'ensemble des professionnels initiée en 2017
- Groupe de formation annuel avec les nouveaux embauchés et remplaçants



Réalisation

- Poursuivre les formations annuelles



Financement

- Plan de formation sur les 5 années

humanitude
FORMATIONS

OBJECTIF 6 : DÉPLOYER LES ANALYSES DE PRATIQUES

Etat des lieux de départ

- Action issue de la démarche Qualité de Vie et au Travail
- Enveloppe Contrats Locaux d'Amélioration des Conditions de Travail obtenue sur 2020



Réalisation

- Intervention à partir de juin 2021 avec l'intervention d'une psychologue extérieure
- 2h tous les jeudis après-midi
- Toutes les équipes seront concernées ce qui permet de proposer un temps d'analyse de pratiques pour chaque équipe tous les 2 mois environ

Financement

- Enveloppe Contrats Locaux d'Amélioration des Conditions de Travail sur les autres années

OBJECTIF 7 : POURSUIVRE L'INSTALLATION DE RAILS DE TRANSFERT

Etat des lieux de départ

- Réalisation d'une première phase de 43 chambres en 2020 après obtention de crédits suite à l'appel à projets de l'ARS



Réalisation

- Poursuivre l'installation en différentes phases
- En tenant compte des phases de travaux prévues sur Saint-Charles et Caroline

Financement

- Crédits obtenus sur 2020 dans le cadre de l'appel à projets « rails de transfert » ARS pour la première phase
- Financement par des nouveaux appels à projet pour les autres phases



OBJECTIF 8 : DISPOSER POUR CHAQUE RÉSIDENT D'UN PROJET D'ACCOMPAGNEMENT PERSONNALISÉ

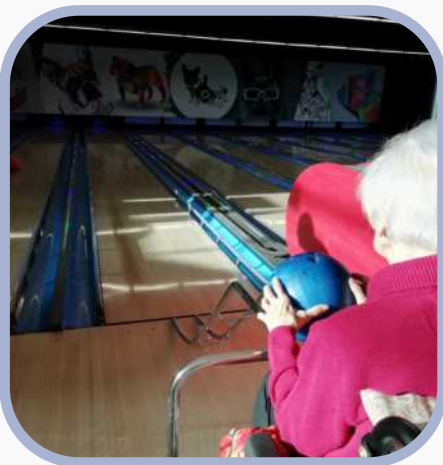
Etat des lieux de départ

- Des Projets d'Accompagnement Personnalisés bien suivis et réalisés pour les résidents des Hirondelles grâce à l'appui de la psychologue
- PAP pour les autres résidents plus difficiles à mettre en place



Réalisation

- Mettre en place un Projet d'Accompagnement Personnalisé pour tous les résidents de façon progressive



Financement

- Poste mi-temps IDE avec l'augmentation du PATHOS
- Enveloppe de soutien psychologique dédiée par le Département pour augmenter le temps de psychologue





Conforter Saint-Charles comme acteur incontournable du territoire en complétant l'offre de services

Nos objectifs

- 1 Fidéliser l'installation de professionnels libéraux sur le territoire – Ouverture du pôle paramédical
- 2 Créer un habitat intermédiaire pour des séniors autonomes et développer une offre de services auprès de ces résidents
- 3 Porter sur le territoire le projet « d'astreinte IDE de nuit »
- 4 Favoriser l'accueil et l'accompagnement des personnes handicapées vieillissantes
- 5 Etre moteur pour porter une réflexion autour de l'EHPAD de demain

OBJECTIF 1 : FIDÉLISER L'INSTALLATION DE PROFESSIONNELS LIBÉRAUX SUR LE TERRITOIRE – OUVERTURE DU PÔLE PARAMÉDICAL

Etat des lieux de départ

- Volonté de recruter un kinésithérapeute salarié pour compléter l'équipe pluri professionnelle en place
- Temps partiel de l'ergothérapeute
- Difficulté pour les stagiaires, apprentis, services civiques de se loger sur Missillac

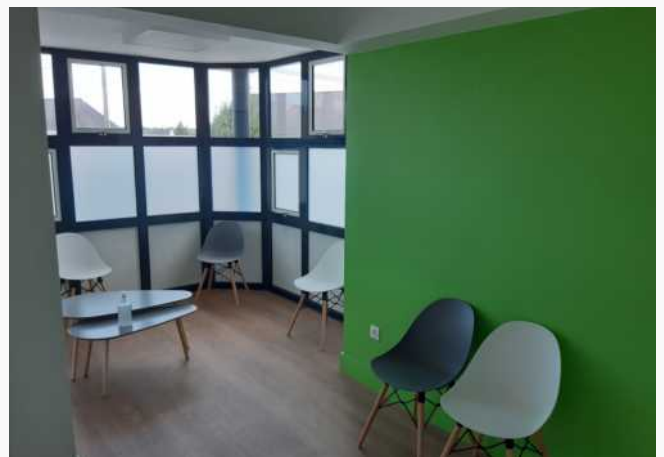


Réalisation

- Ouverture en juin 2021 d'un pôle paramédical permettant à l'ergothérapeute et au kinésithérapeute de compléter leur temps partiel salarié (40%) par une activité libérale
- Installation de 2 autres professionnels qui interviennent à l'EHPAD avec une convention (psychologue extérieure et podologue)
- Création d'un studio de 20m²

Financement

- Montant de l'investissement (achat + travaux) de 330 000 euros.
Emprunt amorti par les loyers générés



OBJECTIF 2 : CRÉER UN HABITAT INTERMÉDIAIRE POUR LES SÉNIORS AUTONOMES ET DÉVELOPPER UNE OFFRE DE SERVICES AUPRÈS DE CES RÉSIDENTS

Etat des lieux de départ

- Un village seniors à proximité de l'EHPAD accueillant 12 résidents. Le village est géré par un bailleur social, avec un accès sous conditions de revenus.
- Souhait commun avec la Mairie de porter un projet d'habitat intermédiaire dans la continuité du village seniors sans conditions de revenus



Réalisation

- Construction dans la continuité du village seniors de T2/T3 selon l'étude de faisabilité pour répondre aux demandes actuelles
- Projet porté et géré par l'association
- Propositions de services de l'EHPAD pour tous les résidents (APA, animation, repas, linge...)

Financement

- Montant estimé (achat terrain et constructions) de 4.5 millions d'euros.
- Emprunt à amortir par les loyers générés.

OBJECTIF 3 : PORTER SUR LE TERRITOIRE LE PROJET « D'ASTREINTE IDE DE NUIT »

Etat des lieux de départ

- Equipe de nuit de Saint-Charles composée de 2 personnes (1 AS et une agent de soins)
- Difficultés actuelles : UPAD, taille et architecture
- Bonne gestion par l'équipe du quotidien mais se trouve en difficulté lors de situations complexes (fin de vie, actes, hospitalisations, trouble cognitifs d'une personne ++)



Réalisation

- Répondre à l'expérimentation Astreinte IDE de nuit sur le territoire par la mobilisation des autres EHPAD

Financement

- Financement par l'expérimentation astreinte IDE de nuit portée par l'ARS



Appel à
candidature

**Expérimentation
IDE de nuit en EHPAD**

OBJECTIF 4 : FAVORISER L'ACCUEIL ET L'ACCOMPAGNEMENT DES PERSONNES HANDICAPÉES VIEILLISSANTES

Etat des lieux de départ

- L'établissement accueille 12 résidents provenant du Foyer de la Madeleine de Pont Château
- Accueil plus ou moins facile selon les résidents (pathologies spécifiques, intégration)
- Résidents répartis dans les différentes maisonnées (pas de sectorisation) ce qui apporte de la vie sociale



Réalisation

- Formaliser des temps de formation pour les équipes
- Formaliser une convention avec le Foyer de la Madeleine

Financement

- Répondre aux appels à projets de l'ARS ou du Département qui concernent les personnes en situation de handicap vieillissantes



CAP#LAN
COOPÉRATION
D'ACCOMPAGNEMENT PUBLICQUE
DU HANDICAP EN LOIRE ATLANTIQUE NORD

OBJECTIF 5 : ETRE MOTEUR POUR PORTER UNE RÉFLEXION AUTOUR DE L'EHPAD DE DEMAIN

Etat des lieux de départ

- Réponse commune avec les autres EHPAD, SSIAD et Al'Fa Répit à l'appel à manifestation d'intérêt pour l'EHPAD de demain en 2019 => projet non-retenu
- Besoins à domicile non-couverts et liens avec les EHPAD encore trop peu développés



Loire
Atlantique



ars
Agence Régionale de Santé

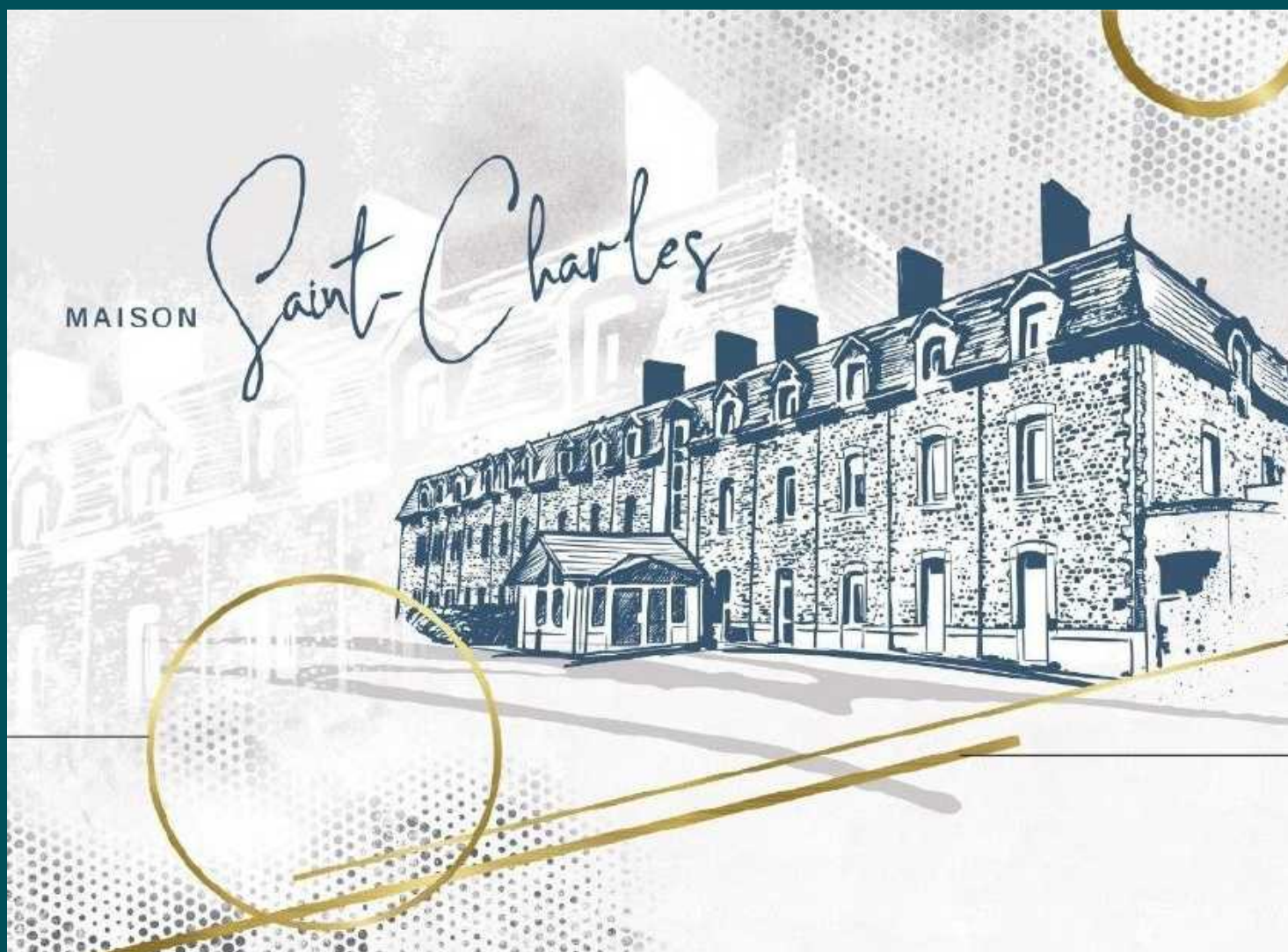
Réalisation

- Maintien d'une veille sur le territoire
- Renouveler une réponse à un appel à projets à venir en mobilisant les autres structures du territoire

Financement

- Réponse commune à un appel à projets du Département ou l'ARS.

HORIZON 2026...



EHPAD Maison Saint Charles 16, rue Saint Charles 44780 MISSILLAC
Tel : 02 40 00 47 47 Fax : 02 40 00 47 77 Email : contact@maison-saint-charles.fr
Site: www.maison-saint-charles.fr